

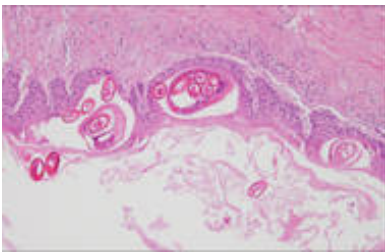
Pressemitteilungen 2016

13.04.2016

Welche Infektionskrankheiten haben Fuchs, Marderhund und Marder?



Fuchs. Foto: Institut für Terrestrische und Aquatische Wildtierforschung



ematodeneier im Analbeutel eines Fuchses mit Entzündung. Foto: Institut für Pathologie



Der Spulwurm *Alaria alata*. Foto: Institut für Parasitologie

Wissenschaftler untersuchen heimische Raubtiere auf Infektionskrankheiten und die Ansteckungsgefahr für den Menschen

Menschen und Wildtiere kommen sich in Deutschland immer näher. Land- und Forstwirtschaft oder Sport- und Freizeitaktivitäten führen dazu, dass Menschen die natürlichen Lebensräume von Wildtieren verstärkt nutzen. Gleichzeitig halten sich Wildtiere immer häufiger in menschlichen Siedlungen auf. Die Kontaktflächen zwischen Menschen oder Haustieren einerseits und Wildtieren andererseits vergrößern sich. Damit steigt die Relevanz der Erreger, mit denen Wildtiere infiziert sein können. Im Sinne des One-Health-Konzepts sind besonders Krankheiten, die zwischen Menschen und Wildtieren übertragen werden können sogenannte Zoonosen interessant. Zu den möglichen Erregern zählen beispielsweise Viren, Bakterien oder Parasiten.

Um mehr über die Infektionen unserer heimischen Wildtiere zu erfahren, förderte die Oberste Jagdbehörde im schleswig-holsteinischen Ministerium für Energiewende, Landwirtschaft, Umwelt und ländliche Räume Forschungsarbeiten an der Stiftung Tierärztliche Hochschule Hannover. Wissenschaftlerinnen und Wissenschaftler des Instituts für Parasitologie, des Instituts für Pathologie und des Instituts für Terrestrische und Aquatische Wildtierforschung untersuchten 77 Füchse, 19 Steinmarder und 7 Marderhunde auf Infektionskrankheiten, die von Jägerinnen und Jägern des Landesjagdverbandes Schleswig-Holstein zur Verfügung gestellt wurden. Die meisten der bisher untersuchten Raubsäuger kamen aus Nordfriesland und Dithmarschen, vereinzelt auch aus anderen Regionen. Das Augenmerk der Wissenschaftlerinnen und Wissenschaftler lag besonders auf mögliche Zoonoseerreger. Wolfgang Heins, Präsident des Landesjagdverbandes in

Schleswig-Holstein sagt: Leider wissen wir sehr wenig über den Gesundheitszustand und den Befall mit Parasiten bei Mardern, Füchsen und Marderhunden. Deshalb haben wir dieses Projekt mit unseren Jägerinnen und Jägern gern unterstützt.

Jetzt liegen die Ergebnisse aus mehreren Untersuchungsjahren vor: Virale Erkrankungen wie Tollwut, Staupe und Pseudotollwut (Aujesky-Virus) konnten die Wissenschaftler nicht finden. Dafür traten Parasiten in größerem Umfang auf. Bei Rotfüchsen fanden sie vor allem Endoparasiten, also Parasiten, die im Körperinnern eines Wirtes vorkommen. 45,5 Prozent der untersuchten Rotfüchse waren mit dem Hundespulwurm (*Toxocara canis*) infiziert, 36,4 Prozent mit Haarwürmern (*Capillaria* spp.), 27,3 Prozent mit dem Fuchsbandwurm (*Echinococcus multilocularis*), 24,7 Prozent trugen den Saugwurm *Alaria alata* in sich und bei 23,4 Prozent der Rotfüchse fanden die Wissenschaftler den Hakenwurm *Uncinaria stenocephala*. Außerdem entdeckten sie verschiedene Bandwurmart der Gattungen *Taenia*- und *Mesocestoides* sowie Kokzidien, den Peitschenwurm *Trichuris vulpis* und den Spulwurm *Toxascaris leonina*. In den untersuchten Marderhunden wiesen die Wissenschaftler die gleichen Parasiten nach.

Die bei Steinmardern bislang gefundenen Endoparasiten gehörten alle zur Gattung *Capillaria*. Die Fadenwürmer *Trichinella* spp. konnten bei keiner Tierart nachgewiesen werden. Auch einen Befall mit dem Erreger der Räude (*Sarcoptes scabiei*) fanden die Wissenschaftler nicht. Bei zwei Fuchsproben fanden die Wissenschaftler allerdings Milben der Gattung *Demodex*. Im Balg eines Fuchses befand sich zudem eine Auwaldzecke (*Dermacentor reticulatus*), außerdem wurden verschiedene andere Zecken-Arten sowie Fuchs- und Igelflöhe entdeckt.

Nach bisherigen Auswertungen beherbergen zwei Drittel der Füchse und voraussichtlich auch der Marderhunde in Nordfriesland und Dithmarschen Parasiten mit zoonotischem Potential. Steinmarder hingegen scheinen nach den bisherigen Untersuchungen keine maßgebliche Rolle als Träger zoonotischer Parasiten zu spielen. Um einen größeren Überblick zu gewinnen, wäre es sinnvoll, die Untersuchungen auf andere Regionen Schleswig-Holsteins auszudehnen.

Kontakt

Professorin Dr. Ursula Siebert
Stiftung Tierärztliche Hochschule Hannover
Institut für Terrestrische und Aquatische Wildtierforschung
Tel.: +49 511 953-8158
[E-Mail senden](#)

Professorin Dr. Christina Strube, PhD
Stiftung Tierärztliche Hochschule Hannover
Institut für Parasitologie
Tel.: +49 511 953-8711
[E-Mail senden](#)

Dateien:

[PM160413_Foto_Fuchs.JPG](#) 2.6 MB
[PM160413_Foto_Nematodeneier.jpg](#) 1.4 MB
[PM160413_Foto_Alaria_alata.jpg](#) 158 KB

[Zurück zur Übersicht](#)

Sie sind hier: [Aktuelles & Presse](#) > [Pressemitteilungen](#) > [Pressemitteilungen 2016](#)

Dieses PDF-Dokument wurde dynamisch auf www.tiho-hannover.de erstellt.

Letzte Aktualisierung dieses Dokumentes: 14. Dezember 2016

© Stiftung Tierärztliche Hochschule Hannover, Bünteweg 2, 30559 Hannover, Tel.: +49 511 953-60